

永平寺町の魅力紹介マガジン

2026

vol.02

# EIHEIJI INTRODUCTION GUIDE

福井県立大学生、永平寺町を歩く

あえぼう、まなぼう、くまぼう、いしぼう!

FUKUI PREFECTURAL UNIVERSITY STUDENT

WALKING IN EIHEIJI TOWN



# ガイドブックには 載っていない地元民ならではの 情報が満載！



## 永平寺町の魅力紹介マガジン あそぼう、まなぼう、くいしんぼう！

私たちは、永平寺町を歩き、巡りました。  
山あいの道を抜け、集落を通り、拠点と呼ばれる場所を訪ねながら、そこで営まれている日常に、何度も足を止めました。  
そこにあったのは、観光地として切り取られた永平寺町ではなく、人が集まり、語り、学び、食べ、またそれぞれの暮らしへと戻っていく、静かで心地よい時間でした。  
地方で暮らすことは、特別な決断のように語られることがあります。けれども実際に触れたのは、「暮らすこと」と「過ごすこと」が、無理なく重なっている風景でした。  
福井県立大学で地域創生・地域マネジメントを学ぶゼミに所属する3年生たちが、永平寺町永平寺地区と上志比地区にある拠点を中心に、このまちの暮らしを内側から見つめてきました。  
そこには、目的だけでなく、余白がありました。用事なくても立ち寄れる場所。初めてでも、長居してしまう場所。そこで交わされる何気ない会話や、振る舞われる一杯のお茶が、このまちの「安心」を形づくっていることに気づきました。

遊ぶこと。  
学ぶこと。  
食べること。

それらはイベントではなく、日々の暮らしの延長線上にある営みです。  
私たちは、その感覚を、永平寺町の「あそぼう、まなぼう、くいしんぼう！」という言葉に込めました。  
このマガジンは、永平寺町を紹介するための地図であると同時に、ここで暮らし、過ごすことを想像するための、ひとつの入口です。  
まだ知られていない永平寺町の時間に、あなた自身のペースで、触れてみてください。

福井県立大学 経済学部 杉山友城



## Cafe Hanamori 福井医大前店

1人でもデートでも楽しめる  
フォトジェニックカフェ

cafe Hanamoriは、桜を守る「花守り」の精神にない、ゆったりとした時間を過ごせる穏やかな空間を提供しています。単なる喫茶店でなく、「人生の1ページになる場所」を目指すカフェ。豊富なメニューに加え学生にうれしいフリーWi-Fiと電源完備で気軽に立ち寄れます。また、店舗は明和工業が管理しており、地域の安全意識向上を目的とした「防災カフェ」も開催。美味しいデザートとドリンクを楽しみながら気軽に防災知識を学べる取り組みとして、多くの方に参加いただいています。

永平寺町松岡御公領903番  
バインヒルコート医大前1-B  
営/9:00~17:00(L.O16:30)  
休/不定休  
松岡ICから車で約8分  
【えちぜん鉄道】  
松岡駅からバス福井大学病院方面  
約6分~徒歩約2分



日常に寄り添うカフェ



期間限定のクリスマスツリー



当店限定オムライス



ゆったりくつろぐ店内

取材/  
上田 佑季奈

### おすすめPoint!

ハロウィン・クリスマスの装飾やくじ引きによるドリンク配布など、季節に応じたイベントを実施。五感で楽しめる逸品をそろえて皆様を心地よくお迎えています。

## 上志比中学校

礼の心が息づく、あたたかな中学校

上志比中学校では礼を重んじる教育が特徴で、生徒と教職員が登下校時に校門への礼を行い、一日の目標や振り返りを行っています。

また、清掃は無言で行い、「礼の心」を養っています。給食は「永平寺コロッケ」「上志比汁」など、地域食材を使ったメニューが多く、全校生徒65名がランチルームで一緒に食べることで異学年交流を行うことができます。

さらに、上志比小学校からほとんどの児童が上志比中学校へ進学するため、9年間同じ仲間と過ごせる点も魅力です。

永平寺町栗住波16-47  
上志比ICから車で約1分  
【えちぜん鉄道】山王駅から徒歩約10分



HP



地元食材を使った給食



全校生徒がこのランチルームに  
集合

### おすすめPoint!

1年生の時に、吉峰寺での散策や坐禅体験を行っています。また、境内の清掃活動に参加したり、精進料理を味わったりすることで、「礼の心」を追求する良い機会となっています。

取材/  
上田 佑季奈



「礼の心」を養う校門

## 曹洞宗老梅山 吉峰寺

自然に囲まれた、  
町民に愛され続ける古刹

1,000年の歴史があり、道元禪師が修行をしていたことで知られている吉峰寺は、永平寺町の自然豊かで静寂に包まれた場所にあります。

吉峰寺では、坐禅体験や精進料理を味わうことができ、地域の人々はもちろん、海外からも訪れる人がいます。

また、10月には開山忌、新年には太鼓を叩いてご祈祷、そして精進料理の作り方を教えてもらえる料理教室も月1回開催されています。誰でも気軽に参拝することができるので、心を落ち着かせたい人はぜひ足を運んでみてください。

永平寺町吉峰35-2  
拝観時間9:00~17:00  
上志比ICから車で約9分  
【えちぜん鉄道】越前竹原駅から徒歩約1時間



350年前の太鼓



観音堂。中にも入れます



本堂



坐禅石

取材/  
加賀 遼大

### おすすめPoint!

350年前の丸岡城の太鼓が残されており、参拝者は叩くことができます。道元禪師が実際に座っていたとされる坐禅石があり、実際に座することもできます。実際に道元禪師たちが生活していた部屋が観音堂として残されています。

## 弁財天白龍王大権現

### 白龍伝説の残る社

弁財天白龍王大権現は、弁財天と白龍(白蛇)を祀る神社で、「白蛇」が御神体とされ、商売繁盛・金運アップのご利益で知られているパワースポットです。

御神体の横にある岩の裂け目に白蛇が住むとされており、覗き込むと白蛇の姿を見られるかもしれません。

毎年10月28日に例祭があり、護摩大祈禱や火渡り神事などが行われ、地域の人はもちろん、多くの参拝客で賑わいます。あなたも白蛇の姿を拝みに訪れてみてください!

永平寺町竹原31-9  
上志比ICから車で約5分  
【えちぜん鉄道】越前竹原駅から徒歩約16分



白龍信仰の説明



蛇の石



拝殿



御神体につながる橋

取材／加賀遠大

#### おすすめPoint!

磐座の隙間を覗くともしかしたら白蛇をお目にかかれるかもしれません! 雨の降る日の前日が狙い目です。



自然を感じられる外観



おしゃれな工芸品をいかがですか

取材／千石大智



内観

#### おすすめPoint!

「KAGO」シリーズは形を変形でき、自分だけの個性やアイデアでおうちに彩りを出すことができます。

## 能作 永平寺店

### 受け継がれる伝統的工芸品

1916年創業の「能作」は富山県高岡市にて400年以上の歴史をもつ伝統工芸「高岡銅器」を今に受け継ぐ鋳物メーカーです。高岡市の遺物は仏具との縁が深く、「能作」も長年に渡り大本山永平寺仏具の製作や修理に携わっています。永平寺の寺紋「久我龍胆」をあしらった、錫100%でできたピアカップや茶托などは永平寺店限定で人気商品となっています。また、「能作」を代表する錫100%の曲がる「KAGO」シリーズも大人気です。永平寺に訪れた際には、旅行の思い出としては是非立ち寄ってみてください。

永平寺町志比24-27(Hikari Terrace 輝坊内)  
営/9:00~16:30  
永平寺参道ICから車で約10分  
【えちぜん鉄道】永平寺口駅からバス永平寺行  
13分~徒歩約5分

インスタ



## 人希の里公園

### 家族で遊べる自然いっぱいの公園

人希の里公園周辺は自然に囲まれており、いい空気を感じられるのが魅力です。公園の隣には、ゲートボール場もあり、幅広い世代が触れ合える憩いの場所となっています。小さなお子様と触れ合う場所としては、びったりの公園です。

永平寺町石上31-87  
上志比ICから車で約3分  
【えちぜん鉄道】越前竹原駅から徒歩約16分



世代を問わず利用できる公園



家族全員でテニスが楽しめます

#### おすすめPoint!

自然に囲まれているため、マイナスイオンを感じられるかも!?



全面が芝に覆われ、四季も感じるができます

取材／千石大智

## 吉野のホタル

### 吉野に浮かぶ ホタルの天の川

永平寺の吉野地区では、5月下旬から6月下旬にかけて、ゲンジボタルの優雅な光が川辺を彩ります。  
吉野小学校周辺の約300メートルの河川では、気温20℃以上の蒸し暑い夜、19時半～21時頃に数百匹が舞い、まるで天の川のような幻想的な景色が広がります。  
地域住民が中心となり、ナイター照明の制限や農業の適正管理など、自然を守る取り組みを継続してきました。  
観察会や勉強会も開催され、年間約2,000人が訪れる"自然と人が共につくる光の名所"です。

永平寺町松岡吉野25-18  
(松岡多目的集会センターさおづ荘)  
開館時間/月～金(水曜日休館日)  
松岡ICから車で約2分  
【えちぜん鉄道】松岡駅から徒歩約40分



見どころが一目で分かる  
吉野ホタルの里MAP



ホタルが創り出す天の川

#### おすすめPoint!

運が良ければ、川面が螢で天の川のように輝き、山際はクリスマスツリーのようにきらめく特別な夜に出会えます。繁殖など人工的な干渉を行わず、自然本来の輝きを大切にしている点も魅力です。



吉野を飛び交うホタル

取材/喜納亜利紗



日替わりのラテアートとチョコババロア



落ちついた雰囲気店内



ペットと一緒に楽しめるテラス席

## ごはんカフェDDC

### 心と体が休まる 永平寺のおしゃれカフェ

令和6年秋に永平寺町の参道にある「HikariTerrace輝坊」内にオープンしたカフェ&レストラン。  
HikariTerrace輝坊を運営し、地域活性化を目指す株式会社輝峰が運営しています。  
「一杯と空間が今日をやさしく変える」をコンセプトに、落ち着いた店内でコーヒーやラテはもちろん、パフェやケーキなどのスイーツメニューも楽しめます。  
また、テラス席はペット同伴可能で、ケージに入っていれば店内も可なので、お散歩ついでにも!

永平寺町志比24-27 (Hikari Terrace輝坊内)  
営/年中無休 10:00～16:30  
永平寺参道ICから車で約10分  
【えちぜん鉄道】永平寺口駅からバス永平寺行  
13分～徒歩約5分

インスタ



#### おすすめPoint!

11月頃には、テラス席や店内から鮮やかな紅葉が楽しめ、カップを片手に眺める景色は格別です。さらに、毎日デザインが変わる日替わりラテアートもおすすめポイントです。

取材/喜納亜利紗



永平寺参道が見渡せる  
テラス席からの景色

## 永平寺河川公園

### 世代を超えて楽しめる公園

九頭竜川のほとりに広がり、永平寺町の魅力が集まる永平寺河川公園。毎年、多くの観光客が訪れる永平寺町大燈籠ながしや気球フェスをはじめ、消防訓練やグランドゴルフ大会など多くのイベントが開催されます。日本最大規模の永平寺町大燈籠ながしでは、願いを込めた燈籠が九頭竜川を流れ、花火が夜空を彩ります。気球フェスでは、九頭竜川と山々を背景に色鮮やかな気球が浮かび、搭乗体験では非日常を満喫できます。写真映えスポット巡り、カヌー体験も楽しめ、世代を超えて人が集う公園です。

永平寺町谷口地先  
永平寺ICから車で約4分  
【えちぜん鉄道】  
下志比駅から徒歩約10分



HP



インスタ

#### おすすめPoint!

幻想的な燈籠ながしや美しい景色に包まれる気球フェスで、家族や友人との特別な思い出がつかれます!



気球フェス



大燈籠ながし

取材/城山心那

## けんぞう蕎麦

蕎麦本来の旨さを  
ここで味わう

2,000年創業、北海道産と福井県産のそば粉をブレンドした十割そばが自慢のお蕎麦屋さん。  
毎日手打ちされる蕎麦は、シンプルながらも香り高く、蕎麦本来の風味をしっかりと味わえる逸品です。おろし大根と地元醤油を使った特製つゆが、蕎麦の香りと旨味をさらに引き立てます。食後には「けんぞうソフト」や「けなるいプリン」などのスイーツもお客様から大好評!県外から訪れるお客様も多く、韓国アイドルが来店したこともある話題のお店で、店内の落ち着いた雰囲気も魅力の一軒です。

永平寺町松岡春日3丁目26  
営/火~金:11:00~14:00  
土日祝:11:00~15:00  
福井北ICから車で約3分  
【えちぜん鉄道】松岡駅から徒歩約12分



けんぞう蕎麦



おろしそば



ゆったり過ごせる和室の店内

取材/城山・心那

### おすすめPoint!

五合そば・十合そばは、「おろしそば」と「けんぞうそば」両方の味を一度に楽しめる、満足感たっぷりの人気メニューです。



てきてぎシリーズ



純米初しぼり生原酒

取材/宮本真麻



落ち着きのある外装

### おすすめPoint!

イチ推しは冬限定のお酒、「純米初しぼり生原酒」です。芳醇な甘い香りと、ふくよかな米の旨味をフレッシュかつジュシーに味わえます。

## 吉田酒造(北島蔵直営店)

永平寺町が誇る至高の酒蔵

— あるがままを、究める —

永平寺町が育む米の力を、ありのままに最大限に引き出す。その想いから生まれたのが、永平寺白龍です。  
“てきてぎシリーズ”は、米・水・土壌をそれぞれ追求し、永平寺の大地の米の力を存分に生かした最高に美味しいお酒です。使用するのは、永平寺産の米、もしくは自社で大切に育てた米のみ。自然と向き合い、手間を惜しまず醸した一本です。

永平寺町北島7-22  
営/10:00~17:00  
上志比ICから車で約2分  
【えちぜん鉄道】越前野中駅から徒歩約6分

## 松岡総合運動公園you meパーク

澄んだ空気を感じながら  
心も体もリフレッシュ

豊かな自然の中で思う存分体を動かすことができるスポーツ施設です。  
施設内には、ソフトボール場・野球場・ジュニアサッカー場・ゲートボール場など、幅広い世代が楽しめる屋外スポーツ設備が充実しています。  
また体育館も併設しており、バスケットボール・バレーボール・バドミントンなどさまざまな室内競技にも対応しています。さらに、ナイターも完備されており、夜でも楽しく体を動かすことができます。

永平寺町松岡湯谷33-1-1  
営/火曜~日曜の8:30~21:30  
休館日/祝祭日を除く毎週月曜日と年末年始  
※月曜日が祝日の場合、次の日が休館  
松岡ICから車で約3分  
【えちぜん鉄道】松岡駅から徒歩約55分



松岡総合運動公園の石碑



自然に囲まれたグラウンド

### おすすめPoint!

春は満開の桜、冬の晴れた日にはきれいな星空。四季の移ろいを感じながら、スポーツも自然も楽しめる施設です。



併設する体育館

取材/宮本真麻

## peu à peu La poste

旬と産地を大切にした  
カジュアルフレンチ

旧志比郵便局をリノベーションしたフレンチレストラン「peu à peu La poste」

オーナーの母が育てた能登の新鮮無農薬野菜、永平寺産の野菜、若狹牛、越前ガニなど厳選された旬の食材を活かした料理を肩肘張らずに楽しめる“カジュアルフレンチ”が魅力です。フレンチでありながらアットホームな雰囲気、季節の味わいを気軽に感じられるのも人気の理由です。オーナーはお客さんとのコミュニケーションも大切にしており、心地よい時間を過ごせます。

永平寺町東古市9-35-2  
営/ランチ 2部制11:00～、13:00～  
ディナー 17:30～21:00  
永平寺参道ICから車で約3分  
【えちぜん鉄道】永平寺口駅から徒歩約1分



窓から見えるえちぜん鉄道



当時の面影が残るレトロなたたずまい

### おすすめPoint!

四季ごとにメニューを一新したり、テーブルでの演出にも工夫を凝らしたりとお客様に通っていただく工夫をしています。ランチのサラダビュッフェや季節のコースなど満足度の高い食事が楽しめる、魅力が詰まったお店です!



特選牛ヒレステーキと自家製フランクのグリル



サーモンと  
北海道帆立貝のポアレ

取材  
寺井華那



自家焙煎珈琲



大自然の中で楽しむカフェ

### おすすめPoint!

永平寺町らしい静けさと落ち着いた空気の中で、ハンドドリップで丁寧に淹れた香り高い珈琲をゆったりと楽しめます。お客様一人一人に寄り添った接客をしてくださるので初めてでも居心地よく過ごせるのでおすすめです!

## COZY COFFEE

精進の里から届ける心浄める香り

九頭竜川沿いにあるカフェ併設の珈琲豆専門店。珈琲豆専門店と聞くと敷居が高く感じますが、オーナーが分かりやすく珈琲の説明をしてくださります。

注文ごとに永平寺町の清らかな水でドリップした自家焙煎珈琲を楽しめます。

飲んだ人に「元気」になる「道」を発見してもらいたいという思いから誕生した珈琲である「精進&浄め」は、ここでしか味わえない一杯です。「浄め」は健康志向の方や妊娠、授乳中の方にも嬉しいカフェインレスの珈琲です。

永平寺町吉波22-104  
営/7:00～18:00(L.017:30)  
休/第1水曜・木曜  
永平寺ICから車で約7分  
【えちぜん鉄道】轟駅から徒歩約15分



取材  
寺井華那



「精進&浄め」

## 永平寺町役場

魅力がたくさん永平寺町

永平寺町役場えい住支援課は、移住・定住の促進に向け、町の魅力を直接伝える取り組みを行っています。年5回、県外へ出向いて移住相談会を開催し、住まいや仕事、子育てなどの不安の相談会を開いたり、実際に町を訪れてもらう永平寺町ツアーを実施し、生活環境や地域の雰囲気を体感できる機会を提供しています。こうした対面型の取り組みを通じて、移住後のミスマッチを防ぎ、安心して永平寺町で暮らせる環境づくりを進めています。

永平寺町松岡春日1丁目4  
営/8:30～17:15  
松岡ICから車で約4分  
【えちぜん鉄道】松岡駅から徒歩約5分

〈永平寺町役場永平寺支所〉  
永平寺町東古市10-5  
〈永平寺町役場志比支所〉  
永平寺町栗住波1-1



永平寺支所

### おすすめPoint!

永平寺町は、「のびのび育てたい方」「共働き世帯」「ほどほど田舎で便利なおところに住みたい」という人にオススメです!子育て支援・教育環境もとても整っていて、とても子育てしやすいと感じます。移住した人の声で、信号機の無い横断歩道で車を一時停止したら、子供達がお辞儀してくれた事が移住の決め手と言っている方がいてとても印象に残っています。



外観



上志比支所

取材  
長井歩斗

## 山供

### ご利益団子でご利益たっぷり

永平寺参道にある「山供」は、戦後から続く観光客に人気のお店です。名物の「ご利益団子」は、注文すると串を切って渡され、長い串を切ることが「苦(く)死(し)」を断つことに繋がると言う意味が込められています。また、店内では蕎麦などの食事を取ることもでき、念珠やお土産の種類も豊富に揃っているので、永平寺参拝の際には是非立ち寄ってみて下さい!



つい入りたくなる外観



並べられているご利益団子

永平寺町志比5-10-1

営/8:30~16:30

休/金曜

永平寺参道ICから車で約7分

【えちぜん鉄道】永平寺口駅からバス永平寺行約

13分~徒歩約5分

#### おすすめPoint!

福井名物や福井のお土産がたくさんあります!ご利益団子が食べられるのはこの店だけなので是非是非寄ってみて下さい。



色々な種類のお土産が置いてある店内

取材/長井歩斗



幻のアップルパイ



一休の美味しいお蕎麦



多くの有名人のサイン

## アトリエ菓修

### 幻のアップルパイ

福井県のパティシエの第一人者奥河原修造さんが手掛けるケーキ屋さんです。大人気のアップルパイを求め、開店前には行列ができます。アップルパイのこだわりは独特なパイの味わいと長野県の紅玉しか使わないことだそうです。平日は約300個が15時頃に、土日は約500個がお昼頃にはなくなってしまうので、食べたい方はお早めに!店舗2階には一休というお蕎麦屋さんもあるので、そちらで一緒にお昼もいかがでしょうか。

永平寺町志比28-9-2

営/10:00~17:00

休/木曜

永平寺参道ICから車で約6分

【えちぜん鉄道】永平寺口駅からバス永平寺行約

13分~徒歩約1分

インスタ



取材/明城空良



オシャレな外観

#### おすすめPoint!

お店の方より「できるだけ多くの人に買ってもらえるように個数制限はありますが、是非買いに来て下さい!」

## 中島河川公園

### 自然と景色で心を豊かに

スポーツ、レクリエーション等を通じ、自然と親しむ機会の提供を行っています。主に町民スポーツ祭のマレットゴルフ会場となっており、多くのコースが設置されています。また、春には桜が咲いたり、天気の良い日には綺麗な星空を眺めたりすることができます。近くにはフリースタイルカヤックができる「ナミノバ」もあり年に1回大会も開催されています。ぜひ、スポーツや景色を楽しんでください!



マレットゴルフの看板



広くて風通しがいい

永平寺町中島地先

営/年中無休24時間使えます

上志比ICから車で約4分

【えちぜん鉄道】越前竹原駅から徒歩約9分

#### おすすめPoint!

施設の担当の方より「風通しもよく、マレットゴルフを練習するには最適な場所です!」



入口の看板

取材/明城空良

## 上志比文化会館 サンサンホール

### 陽の光降り注ぐ 地域住民の憩いの場

旭ヶ丘台地の上に建てられており、街全体を見下ろすことが出来る場所にあります。大きいホールは、475席あり、コンサートや劇、小学生の連合音楽会の会場、民間企業の総会などに利用されています。会議室は、中間の仕切りを除くことで、50人規模の研修や講演だけでなく、スティックリングサークル、ダンス教室などが楽しく活動しています。和室もあり、落ち着いた雰囲気の中、毎月の茶道教室が開かれています。年配の方々のクラブ活動から、子育て世代の移住者が多く在籍しているサークルもあり、幅広い年齢層の町民のみなさんが、自発的に利用している施設です。

永平寺町石上29-67-1  
 営/ホール他 9:00~22:00  
 図書館 10:00~18:00  
 休館日/毎週月曜日、毎月月末、年末年始  
 TEL.0776-64-3170  
 上志比ICから車で約3分  
 【えちぜん鉄道】越前竹原駅から徒歩約16分



窓が多く全体が明るい図書館



大ホールは音響、照明も完備



和室

取材/岡本夏季

#### おすすめPoint!

太陽のSUNと燦々の燦をかけた名前がついている通り、日当たりの良い建物となっています!2階には図書館もあるので、勉強や調べ物にぜひご利用ください!



花鳥以外の動物を見つけられるかな?



会議室は少人数での利用にオススメ

## 永平寺町四季の森複合施設

### 地域の文化の拠点 様々な活動に利用できる施設

「E-RISE四季の森」と「旧傘松閣」が併設された施設です。前者は、テレワークスペースとコワーキングスペースがあり、企業同士の打ち合わせや親子の勉強の場としても利用されています。他にも会議室が完備されており、5、6人規模の会議を行うことができます。後者は、大本山永平寺の傘松閣を建て直す際、古い建築部材の一部を使って元の姿に復元された建物です。公演や研修、地元の文化祭の会場になるだけでなく、百人一首やヨガの大会の会場としても利用され、全国から様々な方が訪れます。

永平寺町山9-1-2  
 営/9:00~17:00(平日のみ)  
 旧傘松閣利用は事前予約が必要  
 利用料金は公式ホームページをご確認ください  
 TEL.0776-63-2111  
 永平寺参道ICから車で約3分  
 【えちぜん鉄道】永平寺口駅から徒歩約22分

取材/岡本夏季



テレワークスペースは日当たりばっちり

#### おすすめPoint!

旧傘松閣の天井には、約230枚の花鳥の絵がはめ込まれています。しかし、花や鳥以外にも、鯉、獅子といった他の動植物の絵が枚数だけあります。全て見つけるといいことがあるかも…?

## 永平寺 胡麻豆腐の里 團助

### 永平寺の歴史とともに味わう 出来立て胡麻豆腐

團助は明治21年創業の老舗で、精進料理を代表する胡麻豆腐を作り続けています。お店のおすすめ商品は当日限定の生胡麻豆腐で、落ち着いた雰囲気の中、出来立てを味わえます。みそだれの深い味わいとごまの香りが豊かで、滑らかな舌触りが魅力です。人気の商品のスイーツ生胡麻豆腐は、黒蜜ときなこの味付けが食べやすく、私のおすすめでもあります!

永平寺荒谷24-7-1  
 営/10:00~17:00  
 休/無休(冬季不定休)  
 永平寺参道ICから車で約4分  
 【えちぜん鉄道】永平寺口駅からバス永平寺行約9分~徒歩約1分



生ごま豆腐



イートイン可



スイーツ生ごま豆腐

#### おすすめPoint!

永平寺町は、静かな自然と人の温かさを支えられ、禪の文化と歴史が暮らしの中に息づく町。毎日の生活を、ゆっくり大切にできる永平寺町です。この町で育まれてきた味と伝統を、永平寺町の風土とともに、日々まっすぐ守り続けています。素材と手間を惜しまず、胡麻豆腐づくりと向き合っています。



落ち着いた雰囲気の内装

取材/酒井優月

## ESHIKOTO

景観・自然・酒が調和する  
ESHIKOTOの世界

ESHIKOTOは、福井で200年以上日本酒造りを続ける黒龍酒造・石田屋二左衛門が2020年に創設したブランドです。伝統と革新を融合させた酒造りを行い、施設内のESHIKOTO店では限定酒の購入やテイスティングが楽しめます。奥の三角屋根の建物では、ESHIKOTO限定のスパークリング日本酒「ESHIKOTO AWA」が製造・熟成されています。店内は越前和紙や木材、石材を用いた落ち着いた空間で、窓越しには九頭竜川と季節によって異なる美しさをもつ自然景観が広がり、酒と風景が一体となった時間を味わえます。テイスティングは20歳以上限定、施設の利用は12歳以上を推奨しています。

永平寺町下浄法寺第12-17  
営/10:00~17:00  
休/水曜  
永平寺参道ICから車で約13分  
【えちぜん鉄道】永平寺口駅から徒歩約40分



スタイリッシュな外観



店内の工芸品



テイスティング可

取材  
酒井優月

### おすすめPoint!

こだわり抜かれた建築デザインのなかで、お酒だけではなく空間そのものを味わうことができます。



ミニソースカツ丼と二八ろろしそばセット  
(取材当時、越前蕎麦とGODIVAのコラボキャンペーン中)



ピクニックコーン大福と  
大人の吟醸酒饅頭



店先には新鮮な野菜が並び

取材  
岸菜月美



地元の恵みが詰まった  
ニンニク醤油味のニンキーせんべい

### おすすめPoint!

お店の方より  
「飲食コーナーでの食事は何を頼んでもおいしいです!地元の野菜や特産品をたくさん取り揃えているので、ぜひお買い物に来てください!」

## 道の駅 禅の里

駅長のこだわり  
おいしいご当地グルメ

地元の新鮮な野菜やお米、福井の地酒を購入することができます。特にお土産として人気なのは「ニンキーせんべい」とほんのりした甘さが特徴の「ピクニックコーン大福」です。飲食コーナーでは、おろしそば、ソースカツ丼など、駅長がだしからこだわり抜いたご当地グルメが味わえます。どのメニューも美味しく、リピーターが多いのが自慢です!収穫時期に合わせて、特産品の即売会や餅つき体験、つきたてのお餅、豚汁の振る舞いも行われ、地域の方や観光客で賑わいます。隣に温泉もあるのでぜひ利用してみてください!

永平寺町清水2-21-1  
営/飲食コーナー  
食事 11:00~15:00/カフェ 10:00~16:00  
特産物コーナー 9:00~18:00  
※冬期のみ10:00~17:00までの営業  
休館日/第三水曜日、年末年始  
上志比ICから車で約2分  
【えちぜん鉄道】山王駅から徒歩約10分

インスタ



## みや川

元酒屋の古民家で味わう  
獲れたての魚と手打ちそば

「食事処 みや川」は元はお酒屋さんの古民家を活かした落ち着いた空間でゆっくりと食事を楽しむことができるお店です。永平寺町のそば粉を使った手打ちそばと福井県産の新鮮な魚を使った海鮮丼が楽しめます。店主は魚の卸市場で10年以上の経験を持つ魚のプロです。毎朝、越前港で朝獲れしたばかりの魚を自ら仕入れ、捌いています。お昼は新鮮な海鮮丼やご当地料理のソースカツ丼、夜は旬の食材を活かしたこだわりの一品料理をいただけます!手打ちそばは予約のみなのでお早めに!

永平寺町牧福島24-10  
営/昼11:30~14:00  
夜17:30~  
上志比ICから車で約2分  
【えちぜん鉄道】越前野中駅から徒歩約10分

インスタ



店主のそば打ち台



昔ながらの日本家屋を生かした  
趣のある佇まい



新鮮な海の幸がぎっしりの「うらの海鮮丼」



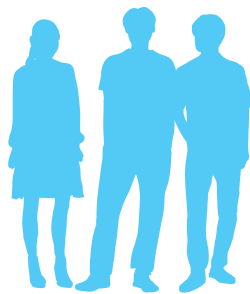
取材  
岸菜月美

### おすすめPoint!

お店の方より  
「毎朝仕入れた新鮮な魚をご提供しています。時期的には、朝とれた朝ドレも使用しております。」

落ち着いた食事ができる個室風のお座敷席





永平寺町の魅力紹介マガジン

# EIHEIJI INTRODUCTION GUIDE

バックナンバーは  
コチラ

